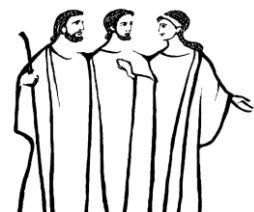


Versie 05 november 2013

PAROCHIEPLAN

Startnotitie fusie per 1 januari 2014
Uitgebracht door de Stuurgroep Fusie

PAROCHIE
DE ARK



EMMAUS
PAROCHIE



.L. Vrouweparochie

Roosendaal

NAAR ÉÉN PAROCHIE IN ROOSENDAAL EN NISPEN

Voorwoord.

In januari 2007 werd door de Bisschop van Breda het beleidsplan "In de duizend gezichten van Uw volk" gepresenteerd. Mede als gevolg hiervan kwam ook een heroriëntatie op de parochies van Roosendaal en Nispen op gang. Dit leidde tot een nauwere samenwerking tussen de drie bestaande parochies: De Ark en de Emmaüs- en Onze Lieve Vrouweparochie.

In de eerste fase vond er bij de drie parochies een kwantitatieve en kwalitatieve inventarisatie plaats die leidde tot de nota Beleidsoriëntatie van 25 augustus 2011. Deze werd op 14 november 2011 aan de bisdomleiding gepresenteerd, vergezeld van het verzoek te mogen onderzoeken of fusie tot één parochie in Roosendaal mogelijk was in plaats van twee parochies met een samenwerkingsovereenkomst. In een gezamenlijke bijeenkomst van de drie parochiebesturen op 22 maart 2012 kozen dezen ervoor om de weg van samenvoeging in te slaan. Een stuurgroep waarin de pastoor, vertegenwoordigers van de drie parochiebesturen en de teamleider zitting hadden, met Leo de Jaeger als onafhankelijk voorzitter en dr. Jules Jansen als adviseur, heeft vervolgens de fusie voorbereid.

In het weekend van 16 en 17 juni 2012 werd in een kanselboodschap het voornemen tot samenvoeging van de drie parochies bekend gemaakt, met een nadrukkelijke uitnodiging aan de parochianen om waar nodig een actieve bijdrage te leveren.

Intussen had de bisschop het werk van de pastorale beroepskrachten in de drie parochies al ondergebracht in één pastoraal team, dat door hemzelf op 24 oktober 2011 in de Moeder Godskerk werd gepresenteerd. De toenmalige pastoor Fons van Hees werd benoemd tot pastoor voor alle drie de parochies. Voor het groeien naar eenwording was dit al een belangrijke stap.

De stuurgroep heeft in een twintigtal bijeenkomsten aan de hand van de diocesane publicatie 'De organisatorische inrichting van het samenwerkingsverband' (Analecta Special 2011) de toekomstmogelijkheden onderzocht op de terreinen Geloof, Pastoraat, Personeel, Financiën, Gebouwen en Besturen. Een constructieve en open uitwisseling van gedachten kenmerkte de bijeenkomsten. De voortgang van het proces is op gezette tijden gecommuniceerd met de drie parochiebesturen door middel van overleg en afstemming. Op deelvlakken gaven de drie besturen in onderling overleg de richting aan waarin de stuurgroep verder kon gaan. Voor de communicatie met de parochianen werd gebruik gemaakt van tot nu toe een drietal nieuwsbrieven, het stedelijk katern in de parochiebladen en de websites van de drie parochies.

Een kleine honderd parochianen heeft suggesties aangedragen voor de nieuwe naam van de Sint Norbertusparochie in Roosendaal en Nispen. Na beoordeling door de stuurgroep en met instemming van de Bisschop van Breda is gekozen voor de naam Sint Norbertusparochie.

Tenslotte heeft de stuurgroep haar bevindingen neergelegd in dit parochieplan. Dit werd vervolgens ter goedkeuring aan de parochiebesturen en het pastoraal team aangeboden. Op 5 november 2013 besloten dezen in een gezamenlijke bijeenkomst het parochieplan als basis voor een samengaan per 1 januari 2014 aan de Bisschop van Breda voor te leggen.

1. Geloof voorop

De Sint Norbertusparochie in Roosendaal en Nispen voelt zich nauw verwant met de eerste christelijke gemeenschap in Jeruzalem. “Zij legden zich ernstig toe op de leer der apostelen, bleven trouw aan het gemeenschappelijk leven en ijverig in het breken van het brood en het gebed”. “Ze waren gewoon hun bezittingen en goederen te verkopen en die onder allen te verdelen naar ieders behoefte.” (Handelingen, hoofdstuk 2) De eerste volgelingen van Jezus vierden biddend hun verbondenheid met elkaar, maar trokken vanuit die gemeenschap ook naar buiten, de stad en de wereld in.

Ook de Sint Norbertusparochie zal moeten samengroeien in die dubbele dynamiek: in gelovige betrokkenheid op elkaar en in gesprek met allen die op zoek zijn naar het zinvolle van hun leven, verbonden met zieken en gehandicapten, zwakkeren en armen, en gericht op een samenleving met samenhang en bezieling.

Al in juni 2006 hebben de drie katholieke parochies van Roosendaal een “stedelijke missionaire opdracht” in deze geest geformuleerd. Deze heeft haar actualiteit nog allerminst verloren. De dubbele dynamiek van “binnen naar buiten” en weer terug “van buiten naar binnen” is als opgave veeleer versterkt. Spreken en handelen vanuit het Evangelie is niet meer evident en roept soms zelfs weerstand op.

Onze verwantschap met het verhaal uit de Handelingen biedt een Bijbels fundament aan onze missie, en een perspectief om meer concrete kenmerken van het toekomstig beleid te schetsen. Enkele van die kenmerken noemen wij in deze paragraaf, maar zij zullen ook in het vervolg van dit parochieplan zichtbaar worden. Wij bidden erom en vertrouwen erop, dat wij bij alle inspanningen om de Sint Norbertusparochie in Roosendaal en Nispen te vormen gesteund worden door dezelfde Heilige Geest, die al het initiatief nam in de jonge Kerk. En dat ook in de komende tijd, bij veranderde omstandigheden, onze katholieke parochie een zichtbaar teken van Gods liefdevolle aanwezigheid in ons midden kan zijn.

- 1.1. Wij zien dat de vanzelfsprekendheid van de christelijke geloofstraditie steeds verder afneemt. Daarom is het noodzakelijk, dat katholieken en andere christenen geregeld momenten beleven waarin zij elkaar juist *als christenen* kunnen ontmoeten. Christen-zijn betekent: als persoon behoren tot de Kerk van Christus, met de woorden van Vaticanum II: een volk Gods onderweg. Het gaat om onderlinge ontmoeting, waarin gelovigen luisteren naar het Woord en zich toeleggen op onderlinge gemeenschap. Om met de daarin ervaren inspiratie en betrokkenheid de Eucharistie te vieren en het gebed als levensbron te ontwikkelen. Dialoog en ontmoeting met andere christelijke kerken zullen eveneens een belangrijke bijdrage moeten leveren aan een gezamenlijke bewustwording van wat het betekent om als christen in de wereld te leven.
- 1.2. De beweging *naar binnen* dient in evenwicht te zijn met een beweging *naar buiten*. Het gaat om spiritualiteit en engagement. Door samen te komen om

te bidden en te vieren openen wij ons voor de Heilige Geest, die ons zoals in het wonder van Pinksteren de “drive” geeft de wereld in te trekken. Om in houding, woord en daad te getuigen van het Evangelie voor alle mensen. Om dienstbaar te zijn aan armen, zieken en mensen die verloren dreigen te raken. Ook bij deze “beweging naar buiten” kan de verbondenheid en dialoog met christenen die niet tot de katholieke parochie behoren niet worden gemist. Gezamenlijk staan wij voor de opgave om Gods aanwezigheid in onze wereld ook op deze wijze aan het licht te brengen.

- 1.3 Aldus hopen wij in de komende tijd met elkaar de opdracht van Christus in een hedendaagse context te mogen voortzetten: een afspiegeling te zijn van zijn drievoudige taak als profeet, herder en priester. Daarmee kan de parochiegemeenschap van Roosendaal en Nispen bijdragen aan het proces van heiliging van de wereld om ons heen als schepping van God.
- 1.4 De deelname aan het werk van Christus vindt haar fundament in het Doopsel, haar ontplooiing in het Vormsel en haar vervulling en dynamische steun in de Eucharistie. Daarom hebben alle parochianen als gelovige christenen een oorspronkelijke en onvervangbare plaats in de zending van de parochie. De priester is krachtens zijn wijding degene die, als eerste vertegenwoordiger van de Christus, zich toelegt op de dienst van de leiding, op de verkondiging van de Schrift zoals door de traditie van de Kerk aan ons doorgegeven en op het voorgaan in de viering van de sacramenten. Hij doet dat samen met collega-pastores: diakens en pastoraal werk/st/ers en met vele vrijwilligers.

2. Pastoraat

2.1. **Ontwikkeling van ontmoeting, gemeenschap en gastvrijheid.**

Gezien de missie van de Sint Norbertusparochie, zoals geformuleerd in de paragraaf over “Geloof voorop”, zullen *ontmoeting, gemeenschap en gastvrijheid* kernwoorden zijn om het pastoraat in de komende jaren te beschrijven. Zij zijn erop gericht een levendige gezamenlijke en persoonlijke relatie op te bouwen met Christus, en van daaruit mede dienstbaar te zijn aan de samenleving in Roosendaal en Nispen. De parochie zal oefenschool en leerhuis moeten worden voor katholieke gelovigen, waar zij elkaar vinden en samen optrekken om het eigen geloof te voeden en daarvan de consequenties voor het leven te ontdekken.

Ontmoetingen zoals hier bedoeld kunnen op verschillende manieren tot stand komen. Mensen kunnen zich, al naargelang leeftijd of interesse, verdiepen in de zinvragen van het leven, in de Bijbel, in kernpunten van de christelijke traditie, in het versieren van het kerkgebouw of in het gezamenlijk opzetten van een diaconaal project. Wat echter allen aangaat en een basis vormt voor elke opbouw van een kerkelijke gemeenschap is de gezamenlijke viering van de sacramenten. Daarbij springen de zgn. initiatiesacramenten, doopsel, vormsel en eucharistie, het meest in het oog.

In dit onderdeel “Pastoraat” van het parochieplan wordt een aantal lijnen uitgezet naar de toekomst. De ontwikkeling van ontmoeting, gemeenschap en gastvrijheid vraagt om nieuwe impulsen in het pastoraat. Dit betekent niet, dat alle goeds dat bij de oprichting van de parochie in de intredende parochies aanwezig is, gaat verdwijnen of als niet meer belangrijk wordt beschouwd. Veel zaken zullen ook bij het inzetten van nieuwe impulsen kunnen worden opgepakt en meegenomen. Gewoon omdat ze behoren tot de kern van het parochieleven. Tegelijk is nodig, dat, over de grenzen van de voormalige parochies heen, werkgroepen en vrijwilligers elkaar ontmoeten en hun werk op elkaar afstemmen; aldus dragen zij bij aan de opbouw van de ene parochie.

2.2. De sacramentele praktijk: van “voorondersteld” naar “voorgesteld” geloof. Liturgie en catechese

In de huidige praktijk richt het pastoraat rond de sacramenten zich voornamelijk op kinderen tot 12 jaar en hun ouders of verzorgers. De kinderen staan voorop; de ouders worden via enkele bijeenkomsten in de voorbereiding betrokken. Dit werkmodel stamt eigenlijk uit een tijd, waarin verondersteld werd, dat kinderen opgroeien in een gelovig en kerkelijk gesocialiseerd gezin. Voor veel kinderen is dit echter niet meer de werkelijkheid. Soms hebben “een kind laten dopen” of “een kind de eerste communie laten doen” alleen nog een volkskerkelijke betekenis, terwijl feitelijk het voorondersteld geloof bij de ouders – en misschien ook bij de grootouders – grotendeels is verdamppt. Ook is de deelname aan het sacrament van het vormsel sterk verminderd; wel is het zo, dat bij ouders die hun kind laten vormen een grotere betrokkenheid wordt waargenomen.

Wij willen in Roosendaal daarom een verandering proberen te bereiken: een ontwikkeling, waarbij het geloof wordt “voorgesteld” in plaats van “voorondersteld”. Ons startpunt daarbij is de kerkgemeenschap zelf. Zij ziet zichzelf als het Lichaam van Christus, en als zodanig komt zij met name op de zondag bijeen om van haar zending te getuigen en deze ook te vieren. In deze samenhang zullen de sacramenten en met name ook de initiatiesacramenten moeten worden gevierd.

2.2.1 De kinderdoop geïntegreerd in de sacramentele praktijk

Als ouders vragen om de doop van hun kind, is dat voor ons aanleiding om hen het geloof “voor te stellen” en met hen op weg te gaan. Het doopsel is geen eenmalig welkom in de kerk, maar het begin van een nieuwe weg. De doop moet loskomen van een exclusieve en eenmalige familieaangelegenheid en opgenomen worden in het bijeen zijn van de gemeenschap, van waaruit het dooppastoraat zich ontwikkelt.

Daarom gaan wij ons in de komende tijd richten op een viering van het doopsel die enkele keren per jaar plaatsvindt, samen met meerdere dopelingen, tijdens de viering van de zondagse eucharistie in (een van de) parochiekerken. In een gelovige ontmoeting met een pastor of een daartoe toegeruste vrijwilliger wordt met de betrokken ouders of verzorgers besproken, welke keuzes de vraag naar het doopsel van hun kinderen oproept. Daarbij kan worden teruggegrepen naar de betekenis van het sacrament van het huwelijk en

worden vooruitgezien naar het sacrament van het vormsel. Deze speciale bijeenkomsten met ouders zouden het best eveneens op de zondagmorgen kunnen plaatsvinden, met allerlei andere activiteiten van catechetische en/of diaconale aard. Dergelijke bijeenkomsten vormen dan een krans om de eucharistieviering, die het hoogtepunt van de zondagse samenkomst is.

Voor de opzet van deze bijzondere zondagochtenden is een speciale stuurgroep in het leven geroepen onder de titel “ontmoeting(s)kerk”. Het is de bedoeling om gedurende het eerste jaar van de Sint Norbertusparochie viermaal een dergelijke bijeenkomst te houden, afwisselend in een van de parochiekerken. Op basis van de ervaringen die worden opgedaan kan deze praktijk verder worden uitgebouwd.

2.2.2. Eucharistie als hoogtepunt van de sacramentele praktijk

Het sacrament van de eucharistie is ook bij uitstek de viering, waarin gelovigen, groot en klein, kunnen groeien in geloof en hun plaats kunnen vinden in de geloofsgemeenschap. De eerste communie wordt daarbij niet gevierd als een eenmalig feest voor de kinderen. Initiatie in het sacrament van de eucharistie kan pas zinvol geschieden, als gezinnen van wie een kind “de eerste communie gaat doen” in een aantal zondagsvieringen uitdrukkelijk ontvangen worden door de geloofsgemeenschap. De volwassenen kunnen daarbij een sterkere binding met die gemeenschap ervaren en de kinderen worden daarin volledig opgenomen. Deze vieringen kunnen gevolgd of voorafgegaan worden door een catechetische bijeenkomst voor kinderen en ouders.

2.2.3 Vormsel en eucharistie

Het zou goed zijn om wegen te zoeken om deelname aan de eucharistie en vormsel nauwer met elkaar te verbinden. Het vormsel is vanuit zijn ontstaan nauw verbonden met het doopsel. Vanuit die invalshoek zou het voor de hand liggen om de volledige opname in de eucharistische gemeenschap te laten volgen op de bediening van het vormsel. Omdat de bisschop vanouds de bedienaar van het vormsel is, kan daarbij ook het besef groeien, dat de parochie niet een op zich zelf staande grootheid is, maar deel uitmaakt van een grotere geloofsgemeenschap: een bisdom, en uiteindelijk ook de wereldkerk.

Het volgen van deze gedachtegang zou betekenen, dat de volgorde van de initiatiesacramenten wordt: doopsel – vormsel – eucharistie. Dat roept wat betreft de gezamenlijke vormselvieringen consequenties op waartoe één parochie alleen niet kan besluiten. Maar een aantal elementen eruit kan nu al meegenomen worden, als er nog geen afstand kan worden gedaan van het huidige gangbare model.

Overigens is het zo, dat waar mensen op latere leeftijd in de kerk worden opgenomen of zich aanbieden voor het vormsel, bovengenoemde samenhang al duidelijk zichtbaar gemaakt wordt. Zulke situaties geven tenminste aanleiding om de samenhang tussen de drie initiatiesacramenten catechetisch te belichten.

2.3. Plaatsen van ontmoeten en vieren.

De opzet van het pastoraat in de toekomst vraagt erom, dat rationeel wordt omgegaan met de beschikbare kerk- en kapelruimte.

Vanaf 1 januari 2014 is er in de Sint Norbertusparochie sprake van drie parochiekernen: De Ark, Emmaüs en Onze Lieve Vrouwe. In elk van deze drie kernen zal één kerk als parochiekerk worden aangewezen: de Moeder Godskerk in de parochiekern De Ark, de H. Josephkerk in de parochiekern Emmaüs en de Onze Lieve Vrouwekerk in de parochiekern Onze Lieve Vrouwe. Het streven zal erop gericht moeten zijn om tenminste deze drie kerken gedurende een langere termijn voor de parochie te behouden.

Voor het Parochiebestuur ontstaat hiermee de vraag, welke plaats in de parochiekern De Ark en in de parochie als geheel de Goede Herder kerk, de Heilige Maria Hemelvaartkerk en de kapellen Sint Franciscus en Tolberg kunnen innemen, resp. of zij al dan niet kunnen worden behouden. De besluitvorming hierover zal niet lang kunnen worden uitgesteld. Daarbij zal de pastorale betekenis die deze gebouwen in de parochie hebben zwaar meegewogen moeten worden. Die betekenis kan verschillend zijn: als voorbeeld dient te worden gewezen op de bijzondere plaats die de H. Maria Hemelvaartkerk inneemt in de dorpsgemeenschap van Nispen.

In het pastoraal beleid zal het gebruik van de drie aangewezen parochiekerken zoveel mogelijk worden bevorderd. Dit betekent, dat zij bij uitstek de plaatsen zijn voor het vieren van de Eucharistie op de zondag. Ook zullen de driemaandelijkse vieringen in het kader van “ontmoeting(s)kerk” bij toerbeurt in deze kerken plaatsvinden, zodat ze alle drie in de parochie een gelijkwaardige plaats gaan innemen. Kijkend naar de praktijk zal, ook weer als regel in een of enkele van de parochiekerken, een viering op zaterdagavond worden gehouden, als viering van Woord en Gebed, al dan niet met Communie.

Enkele malen per jaar zullen alle parochianen worden uitgenodigd voor een viering in één van de drie parochiekerken en zal er in de andere kerken geen viering zijn. Voorbeelden: een jaarlijks parochiefeest, het feest van de Heilige Norbertus, het feest van de patroonheilige van een parochiekerk of een andere gelegenheid, wanneer het zinvol is, dat de parochie als geheel bijeenkomt om te vieren.

Ook uitvaarten vinden bij voorkeur plaats in een van de drie parochiekerken, of in de H. Maria Hemelvaartkerk, in verband met het daarbij aanwezige kerkhof. Bij kleinere gezelschappen heeft de parochie voornamelijk ook de beschikking over de Goede Herderkerk, de Sint Franciscuskapel en de kapel Mariagaard. Ook huwenden hebben vaak voorkeur voor een intiemere kerkgelegenheid; naar de mate van het mogelijke kan hieraan worden voldaan, al blijft ook bij huwelijksvieringen de parochiekerk de eerst aangewezen plaats.

2.4. Dienstbaar in eigen kring en daarbuiten

Het diaconaal beleid in de Sint Norbertusparochie kan voortbouwen op vele concrete activiteiten in de drie parochiekernen, alsmede op de drie pijlers die het project “De diaconale stad” in het verleden als uitgangspunt heeft genomen: gebed, verdieping en doen. Opdracht voor de komende jaren is wel om het fundament van diaconie nauwer te verbinden met de hierboven geschetste verdieping van de liturgische en catechetische activiteiten. Diaconie is voor een parochie méér dan een uiting van sociale bewogenheid. Zij tracht de dienst aan medemens en samenleving in het hart van het parochiële leven te zetten en vanuit gelovige inspiratie plaatselijk en stedelijk een rol te vervullen op weg naar een goed samenleven.

Wat betreft de diaconie in eigen kring is in 2013 gestart met een stedelijk overleg van de bestaande bezoekgroepen. Dat biedt kansen voor een nauwere samenwerking in de nieuwe parochie. Deze werkgroepen zijn gericht op verschillende doelgroepen: zieken, ouderen, rouwenden en nieuwkomers. Zij vragen wel om nieuwe impulsen rond vorming en toerusting.

Daarnaast is er een aantal andere stedelijke activiteiten rond diaconie, zoals de jaarlijkse Vastenactie, stedelijke ontmoetingsmiddagen, soepmaaltijden en het project seniorenpastoraat in de oostelijke wijken van de stad. Wat op deze terreinen ontwikkeld is, zal uiteraard in de Sint Norbertusparochie een plaats krijgen.

Het is belangrijk om bij diaconale activiteiten de samenhang met het werk van de stedelijke caritasinstelling zoveel mogelijk te bevorderen. Zoals reglementair voorgeschreven, zal tenminste eenmaal per jaar een ontmoeting plaatsvinden tussen het Parochiebestuur en het bestuur van de caritasinstelling.

Het pastoraal team blijft naar de mate van het mogelijke aandacht houden voor “individueel pastoraat” en zal de mogelijkheden die geboden kunnen worden voor gesprekken met individuele gelovigen blijven publiceren.

2.5 Vorming en toerusting

In de parochie van de toekomst nemen catechese en geloofsvorming een onvervangbare plaats in. In het voorafgaande is al aandacht geschonken aan catechetische vorming van parochianen rond de sacramenten, met name de initiatiesacramenten. Daarnaast en daarmee verbonden kan deelname aan bestaande initiatieven, zoals Spirit in Roosendaal, Zin in Geloven en Klooster aan de Kade leiden tot een diepere verbondenheid tussen persoonlijke spiritualiteit en inzet voor diaconale activiteiten. Samen met de liturgische

verkondiging en teksten in een gezamenlijk parochieblad kan aldus de parochie worden tot een leerhuis van geloven voor volwassenen en kinderen.

Parochianen, die zich als vrijwilliger nauwer aan het werk van de parochie willen verbinden, zullen wat betreft vorming en toerusting een bijzondere aandacht krijgen. Dat geldt ook voor hen, die bij oprichting van een parochieraad het pastoraal team van advies moeten dienen. En in bijzondere mate voor hen die zich bij eventuele totstandkoming van een pastoraatsgroep als directe medewerkers van het pastoraal team beschikbaar zullen stellen.

2.6. Communicatie en p.r.

Juist omdat geheel katholiek Roosendaal en Nispen samengaan in één parochieverband, is onderlinge communicatie niet alleen organisatorisch, maar ook pastoraal van groot belang. Pastoraal team en Parochiebestuur zijn gezamenlijk verantwoordelijk voor de communicatie naar parochianen. Het pastoraal team en de op te richten pastoraatsgroep zullen met name inhoudelijk een belangrijke bijdrage eraan moeten geven. Dit betreft zowel geschreven als digitale media.

Communicatie houdt allereerst informatie in: parochianen en andere belanghebbenden moeten goed op de hoogte kunnen blijven van plaatsen, bijeenkomsten, activiteiten en vieringen in en rond de parochie. Ook het beleid dat binnen de parochie ontwikkeld wordt moet op een transparante manier toegankelijk zijn voor allen. Maar om haar plaats in de Roosendaalse samenleving te kunnen waarmaken, is ook het contact met maatschappelijke organisaties een noodzaak.

Zoals in het hoofdstuk `Pastorale Organisatie` nader aangegeven, zal het Parochiebestuur een speciale commissie voor de interne en externe communicatie in het leven roepen

3. Personeel

3.1. Pastorale beroepskrachten

Op 1 oktober 2011 zijn de pastorale beroepskrachten in Roosendaal en Nispen samengevoegd tot één pastoraal team. Daarmee werd een belangrijke voorwaarde voor een fusie per 1 januari 2014 geschapen.

De toekomstige omvang en samenstelling van het pastoraal team zijn op 3 juni 2013 onderwerp van overleg geweest van de parochiebesturen met het bisdombestuur, op basis van de aanbevelingen in de nota "Beleidsoriëntatie" van de toenmalige Regionale Projectgroep – d.d. 27 september 2011 – en de financiële mogelijkheden van de nieuwe parochie. Tijdens die bespreking werd ook duidelijk, dat bij de totstandkoming van de nieuwe parochie de samenstelling van het pastoraal team ingrijpend gewijzigd zal zijn, door een wisseling van pastoors per 1 september 2013 en van teamleiders per 1 oktober..

Per 1 september is de formatie voor de pastor-teamleider teruggebracht tot 0,6 fte. In bovengenoemde bespreking op 3 juni jl. is afgesproken om te zoeken naar mogelijkheden om de vrij gevallen 0,4 fte. opnieuw aan de formatie toe te voegen.

Per 1 januari 2014 zal de totale formatie van beroepskrachten bestaan uit 4,8 fte. , waarvan 2 fte. voor de pastoor en een tweede priester, en 2,8 fte. voor pastoraal werkenden.

Naast de fungerende pastorale beroepskrachten kan voor nader af te spreken taken een beroep worden gedaan op een viertal priesters en een pastoraal werker, die in de afgelopen jaren met emeritaat zijn gegaan. Gezien de financiële positie van de parochie zullen het Parochiebestuur en het pastoraal team grote inspanningen moeten leveren om, op basis van de uit te voeren pastorale taken, de formatie van de pastorale beroepskrachten op het vereiste peil te houden.

Sinds de vorming van het nieuwe pastoresteam zijn de afgelopen twee jaar goede ervaringen opgedaan met een onderscheid tussen de taken van de pastoor en die van de teamleider. De pastoor is eindverantwoordelijk priester en voorzitter van het Parochiebestuur. Gezien zijn functie draagt hij ook als eerste verantwoordelijkheid voor de externe communicatie. De teamleider vervult een aantal taken die in principe onder de verantwoordelijkheid van de pastoor vallen. De invulling van beider taken geschiedt in onderling overleg aan de hand van criteria zoals verschillende kwaliteiten en competenties en evenwichtige verdeling van de werkdruk.

Om de aandacht van het pastoraal team evenwichtig te verdelen over de drie parochiekernen, verdient het aanbeveling per parochiekern een eerst aanspreekbare pastorale beroepskracht aan te wijzen. Ook is het gewenst de specifieke aandacht voor de inhoudelijke deelgebieden van het pastoraat (liturgie, diaconie, gemeenschapsopbouw en catechese) tussen de beroepskrachten te verdelen. Besluiten daarover dienen te worden genomen door het pastoresteam in afstemming met het Parochiebestuur en het bisdombestuur dat de pastorale opdracht voor de beroepskrachten verleent.

Buiten de reguliere pastorale formatie is tot mei 2015 een pastoraal werker voor 0,8 fte inzetbaar voor het project seniorenpastoraat.

Het pastoraal team wordt op vrijwilligheidbasis ondersteund door een team assistent.

3.2. Overige gehonoreerde medewerkers.

In de parochies die per 1 januari 2014 worden samengevoegd bestaan verschillende situaties inzake de honorering van andere medewerkers dan de pastorale beroepskrachten, met name dirigenten van koren en organisten.

Het zal noodzakelijk zijn, dat in de Sint Norbertusparochie gestreefd wordt naar één systematiek voor aanstelling en financiering van organisten en dirigenten. Het belangrijkste uitgangspunt hierbij moet blijven, dat kwalitatief hoogwaardige kerkmuziek voor het liturgisch leven van de parochie een grote pastorale betekenis heeft. Anderzijds valt te verwachten, dat verdere afname van het aantal kerkelijke vieringen ook invloed zal hebben

op het aantal beschikbare koren. De opbouw van een goede samenwerking tussen de verschillende koren zal dan ook noodzakelijk zijn.

3.3. Vrijwilligersbeleid.

Het bestuur van de Sint Norbertusparochie heeft als taak een aan de nieuwe situatie aangepast vrijwilligersbeleid op te stellen, op basis van bestaande beleidsdocumenten, de situatie in de drie parochiekernen en de aanbevelingen in de eerder genoemde "Beleidsoriëntatie". Aanbevolen wordt een werkgroep in te stellen, die daartoe voorstellen kan doen.

4. Bestuurlijke organisatie (organogram: zie bijlage 1)

4.1. Samenvoeging bestaande parochies

Per 1 januari 2014 worden de drie bestaande parochies in Roosendaal en Nispen samengevoegd tot één parochie, met de naam Sint Norbertusparochie. Deze parochie kent drie parochiekernen: De Ark, Emmaüs en Onze Lieve Vrouwe aan de Kade.

4.2. Parochiebestuur

- 4.2.1 Het bestuur van de Sint Norbertusparochie bestaat uit tenminste 7 en ten hoogste 9 leden: voorzitter (de pastoor), vicevoorzitter, secretaris, penningmeester en overige leden. Het Parochiebestuur wordt, conform het Algemeen Reglement voor het Bestuur van een Parochie, benoemd door de Bisschop van Breda.
- 4.2.2. De teamleider van het pastorale team is adviseur van het Parochiebestuur.
- 4.2.3. De taken van het Parochiebestuur zijn die welke genoemd worden in artikel 24 van genoemd Algemeen Reglement.
- 4.2.4. Aan de bestuursleden worden een of meer van de belangrijkste aandachtsgebieden in het bestuur van de parochie toebedeeld. Te denken valt (niet exclusief) aan personeel, gebouwen, vrijwilligers, voorwaarden voor pastorale activiteiten. De betreffende bestuursleden zijn wat betreft hun aandachtsgebied voor de parochieorganisatie het eerste aanspreekpunt en krijgen binnen gestelde criteria mandaat om praktische zaken met parochiekernen te regelen.
- 4.2.5. Bestuursleden worden voorgedragen vanwege hun kundigheid en hun intentie om oog te hebben voor geheel de parochie.

4.3. Commissies

Conform artikel 49 van het Algemeen Reglement benoemt het Parochiebestuur commissies, waaraan een aantal bestuurstaken wordt opgedragen.

4.3.1 Parochiekerncommissies.

In alle drie de parochiekernen komt een parochiekerncommissie (PKC). Deze draagt zorg voor de dagelijkse aansturing van de parochiekern, d.w.z. de praktische organisatie en uitvoerende beheerstaken. De taken en verantwoordelijkheden van de PKC's worden expliciet en duidelijk omschreven conform wat staat aangegeven in de speciale Analecta van 2011, blz. 9. De afbakening van taken en verantwoordelijkheden ten opzichte van die van het Parochiebestuur is daarbij van groot belang.

Al naar gelang de omvang van de parochiekern maken drie tot vijf personen deel uit van de PKC. Voor hun functioneren wordt een vergelijkbare indeling in aandachtsgebieden gemaakt als bij het functioneren van het Parochiebestuur. De PKC-leden stemmen hun taakvervulling zoveel mogelijk af met het Parochiebestuurslid dat hetzelfde of een verwant aandachtsveld heeft.

Het staat de PKC vrij om haar beheerstaak in te richten naargelang de specifieke situatie in de parochiekern en daar anderen uit de betreffende kern bij te betrekken.

De afspraken tussen het Parochiebestuur en de PKC's inzake taken, werkwijze en budgetten worden vastgelegd in een reglement voor een PKC, overeenkomstig het model in bijlage 1 van de Analectaspecial 2011.

4.3.2 Overige commissies

In de Sint Norbertusparochie is de benoeming van een drietal andere commissies, ten behoeve van de parochie als geheel, noodzakelijk.

Gebouwencommissie

Deze zal zich moeten gaan bezighouden met

- * de status en het karakter van de in de parochie aanwezige gebouwen, met name kerkgebouwen;
- * de vormgeving van een eenduidig en goed op elkaar afgestemd beheer van de gebouwen;
- * een uitgebalanceerde strategie voor de toekomst, met inachtneming van de pastorale prioriteiten.

Zie ook onder 6. Gebouwen.

Financiële commissie

Deze zorgt voor coördinatie en afstemming van de financiële gang van zaken in de parochie. De kasbeheerders van de PKC's zullen samen met de penningmeester van het Parochiebestuur deel uitmaken van deze commissie.

Zie ook onder 5. Financiën.

Commissie inzake de interne en externe communicatie van de parochie

De opdracht van deze commissie zal zijn de interne communicatie en de communicatie van de parochie met andere instanties in de Gemeente Roosendaal en Nispen, in nauw overleg met het Parochiebestuur, te behartigen.

Zie ook onder 2.6. in de paragraaf over Pastoraat.

De taken van deze commissies dienen schriftelijk te worden vastgelegd.

4.4. Werkgroepen

De bestaande werkgroepen in de samengevoegde parochies blijven in eerste instantie zoveel mogelijk op het niveau van de parochiekernen functioneren. Al werkende zal bekeken worden, of werkgroepen beter op het niveau van de parochie als geheel kunnen functioneren; denkbaar is dit bijvoorbeeld bij werkgroepen op het gebied van catechese en sacramentenvoorbereiding. Ook als werkgroepen met hetzelfde aandachtsgebied in de parochiekernen niet tot samengaan in één parochiële werkgroep overgaan, zullen ze wel dienen te streven naar onderlinge afstemming en samenwerking.

Zie ook het gestelde onder 2.1.

4.5. Parochieraad

Er wordt een parochieraad opgericht voor geheel de parochie. Deze ondersteunt en adviseert het pastorale team en eventueel de pastoraatsgroep over het te voeren pastorale beleid.

Zij bestaat uit de pastoor-voorzitter en veertien andere leden, waaronder qualitate qua de andere leden van het pastoraal team. De overige leden kunnen worden voorgedragen door de parochiekernen en zullen zo evenredig mogelijk over de parochiekernen worden verdeeld.

Voor taken en verantwoordelijkheden alsmede voor een mogelijke werkwijze wordt verwezen naar de Analectaspecial 2011, bijlage 2, blz. 28-33.

4.6 Pastoraatsgroep

Na de start van de Sint Norbertusparochie zal het pastoraal team inventariseren, welke taken op basis van dit parochieplan moeten worden verricht, resp. welke initiatieven op pastoraal terrein moeten worden ondernomen. Op basis hiervan zal door het pastoraal team onder leiding van de pastoor, het Parochiebestuur gehoord, een besluit genomen worden betreffende de instelling van een pastoraatsgroep die tot taak heeft om samen met de pastorale beroepskrachten en met inachtneming van ieders bevoegdheden mee te werken in de uitoefening van de pastorale zorg.

Voor de samenstelling is in eerste instantie te denken aan een specifiek toegeruste en gevormde parochiaan uit elk van de drie parochiekernen.

Voor taken, verantwoordelijkheden en werkwijze wordt verwezen naar de "Regeling voor een pastoraatsgroep in het Bisdom van Breda", te vinden in de Analectaspecial 2011, bijlage 3, pag. 34-39.

4.7. Parochiële caritasinstelling

Per 1 januari 2013 zijn de tot op dat moment bestaande twee caritasinstellingen (caritas OLV/Emmaüs en caritas De Ark) reeds gefuseerd tot één stedelijke organisatie met de naam “RK Interparochiële Caritasinstelling Roosendaal en Nispen”. Een nadere uitwerking in dit parochieplan is daarom niet noodzakelijk.

5. Financiën

5.1. Afspraken voor de gefuseerde parochie

In dit onderdeel zijn de afspraken vastgelegd met betrekking tot het handelen van het bestuur van de Sint Norbertusparochie bij het aangaan van de fusie.

- 5.1.1. De eindbalansen per 31-12-2013 van de drie parochies worden samengevoegd tot de beginbalans van de Sint Norbertusparochie.
- 5.1.2. Met de eindbalansen neemt de Sint Norbertusparochie de bezittingen, het vermogen en de schulden en ook de voorzieningen/fondsen van de gefuseerde parochies over. In de eindbalansen zijn ook saldi van bedragen opgenomen, die voor een specifiek doel via acties en giften zijn bijeengebracht. Het Parochiebestuur verplicht zich die saldi aan het bestemmingsdoel te besteden, verminderd met de bedragen die vóór 31-12-2013 al werden uitgegeven.¹ Dat dient uiterlijk op 1 januari 2019 gebeurd te zijn.
- 5.1.3. Ingeval besloten zou worden om een gebouw af te stoten, betreft het bestuur bij zijn overwegingen of er voor dit gebouw speciale voorzieningen zijn getroffen dan wel fondsen bijeengebracht. De redenen waarom een voormalig Parochiebestuur die voorzieningen getroffen heeft worden uitdrukkelijk in de besluitvorming meegenomen. Is eenmaal besloten om een gebouw af te stoten, dan wordt de betreffende voorziening opgeheven en het bedrag bij het vermogen gevoegd.
- 5.1.4. Alle bankrekeningen staan zo spoedig mogelijk na de fusiedatum op naam van de Sint Norbertusparochie. De penningmeester daarvan zal zorg dragen voor het beheren van de bank- en spaarrekeningen. Hij is tevens verantwoordelijk voor het (laten) verzorgen van de personeelsadministratie en het (laten) voldoen van verplichte en vrijwillige bijdragen aan het Bisdom.
- 5.1.5. In de parochiekernen heeft de kasbeheerder de zorg voor de inning van (kas)gelden en uitgaven op het gebied van klein onderhoud, liturgie, pastoraal en beheer. De parochiekerncommissies stellen een begroting op aangaande deze uitgaven. Op grond daarvan verleent het bestuur een budget waaraan de kasbeheerder gehouden is.

¹ Zie de eindbalans per 31 december 2013..

- 5.1.6. Er komt één boekhouding waarin de uitgaven en inkomsten ook per parochiekern inzichtelijk gemaakt worden. De genoemde kasbeheerders leveren hiertoe na elk kwartaal de nodige gegevens van de parochiekern aan de penningmeester.
- 5.1.7. Met toestemming van het Parochiebestuur kunnen in de parochiekernen acties worden gevoerd en giften worden aanvaard voor een specifiek doel. Het bestuur verplicht zich met deze toestemming de opbrengst ook voor dat doel te besteden.
- 5.1.8. Het bestuur beslist in elk geval apart of het giften van "steunstichtingen" aanvaardt.
- 5.1.9. De actie Kerkbalans zal, onder regie en eindverantwoordelijkheid van het Parochiebestuur, voorlopig georganiseerd blijven per parochiekern. Het bevorderen van Kerkbalans Nieuwe Stijl kan enige tijd na de fusie worden opgepakt.
- 5.1.10. De kerkledenadministratie en de administratie van kerkbijdragen zullen per parochiekern worden bijgehouden in Navision. Maar de totale bestanden zullen ook op parochieniveau beschikbaar moeten zijn.
- 5.1.11. Na de fusie vormen de penningmeester, de kasbeheerders en eventueel de boekhouder(s) een financiële commissie die enkele keren per jaar bijeen komt. Daarnaast zal jaarlijks een kascommissie worden ingesteld die namens de parochianen het financieel beheer van de parochie onderzoekt.

5.2. Enkele oriënterende opmerkingen inzake het financieel beleid in de nabije toekomst

In 2011 heeft de Regionale Projectgroep Roosendaal in haar eindrapport "Beleidsoriëntatie" al aangegeven, dat de exploitatie van de gezamenlijke parochies niet in balans is. De huidige financiële situatie bevestigt deze constatering.

Per 1-1-2007 hadden de gezamenlijke parochies € 4.500.000 ter beschikking, de waarde van de gebouwen buiten beschouwing latend. Per 1-1-2013 was dit bedrag gedaald tot € 3.200.000, waarvan € 1.600.000 vrij te besteden en € 1.600.000 geormerkt in voorzieningen voor gebouwen.

De voorzieningen voor gebouwen zijn weliswaar toereikend om de geschatte kosten voor groot onderhoud en renovaties in de komende 10 jaar te dekken, maar bij ongewijzigd beleid zullen de jaarlijkse tekorten in de exploitatie zo groot zijn, dat over 10 jaar naast de voorzieningen voor gebouwen ook het vrij te besteden bedrag verdampt is.

Het exploitatieresultaat is de laatste jaren al negatief: een tekort van meer dan € 100.000 per jaar. Dit ondanks het feit, dat door bezuiniging de uitgaven in deze periode met 16% zijn gedaald. Daar staat echter tegenover, dat in de periode van 2007 tot 2012 de inkomsten met 20 % zijn teruggelopen. Er is geen zicht op mogelijkheden om deze trend te keren. Naar verwachting zullen de inkomsten uit parochiebijdragen e.d. de komende jaren nog verder dalen.

Daarbij staat het exploitatieresultaat in de komende jaren verder onder druk, omdat uitgaven uit de voorzieningen voor gebouwen een afname van inkomsten uit beleggingen en spaargelden tot gevolg hebben. Ook reserveringen die in de loop van de jaren zullen moeten

worden gedaan om ook na tien jaar het onderhoud aan gebouwen te kunnen betalen, verminderen het exploitatieresultaat.

Het bestuur van de Sint Norbertusparochie zal dus vanaf het begin beleid moeten ontwikkelen om de kosten aanzienlijk te beperken waarbij niet alle voorzieningen besteed kunnen worden aan de instandhouding van gebouwen.

6. Gebouwen

Bij de start van de Sint Norbertusparochie bezit deze een vijftal kerkgebouwen: Goede Herder, Moeder Gods, H. Joseph, H. Maria Hemelvaart en Onze Lieve Vrouwe. Daarnaast zijn er in de parochie drie wat grotere kapellen: Sint Franciscus, Mariagaard en de Tolbergse Schuurkapel. De kapel Sint Franciscus is eigendom van de parochie, in de Tolbergse Schuurkapel – een afzonderlijke stichting - heeft zij een gedeeld belang. En tenslotte zijn er nog vier devotiekapellen: Antoniuskapel en Vredeskapel (beiden in het bezit van de parochie) en Kapelberg en Mariakapel Sint Jan (evenals Mariagaard niet in het bezit van de parochie).

Voorafgaande aan de huidige samenvoeging van de Roosendaalse parochies zijn er in de afgelopen jaren al belangrijke veranderingen geweest in het gebruik van de kerkgebouwen.

In de op 27 september 2011 door de Regionale Projectgroep Roosendaal uitgebrachte “Beleidsoriëntatie” is er al op gewezen, dat een meer professioneel beleid inzake de gebouwen voor de toekomst onontbeerlijk is.

Voor de op dit moment in gebruik zijnde kerkgebouwen is een meerjarenonderhoudsplan (MOP) noodzakelijk. Gezien de in 2.3. uitgesproken wens om voor een langere termijn tenminste één kerkgebouw in elke parochiekern te behouden, en gezien de te verwachten problematische situatie van de financiën, moet ook een meerjareninvesteringsplan (MIP) inzicht geven in de exploitatie voor de komende jaren. En de financiële consequenties van het MOP moeten vervolgens verwerkt worden in een meerjarenbegroting. Voorbereidend werk hiertoe van de tot 1 januari 2014 in functie zijnde parochiebesturen zal hierin worden meegenomen.

Zoals ook uit het onderdeel “Financiën” blijkt, is de verdere uitwerking van een gebouwenbeleid, in samenhang met een financieel beleid, al direct een belangrijke opgave voor het Parochiebestuur dat op 1 januari 2014 in functie treedt. Eveneens in 2.3. is er al op gewezen, dat de besluitvorming over het al dan niet kunnen behouden van kerken en kapellen die in de nieuwe situatie niet als parochiekerk zijn aangewezen, niet lang kan worden uitgesteld.

Bij alle verdere ontwikkelingen zal het Parochiebestuur, in samenspraak met het pastoraal team, aan de hand van het pastoraal plan moeten bepalen, welke behoefte er meerjarig bestaat aan kerkgelegenheden en hoe kerkgebouwen het meest efficiënt voor de pastorale doelstellingen kunnen worden benut. Dat daarbij o.a. de bijzondere positie van de Heilige Maria Hemelvaartkerk in de dorpsgemeenschap van Nispen in het oog moet worden gehouden, is in het voorgaande ook al vermeld.

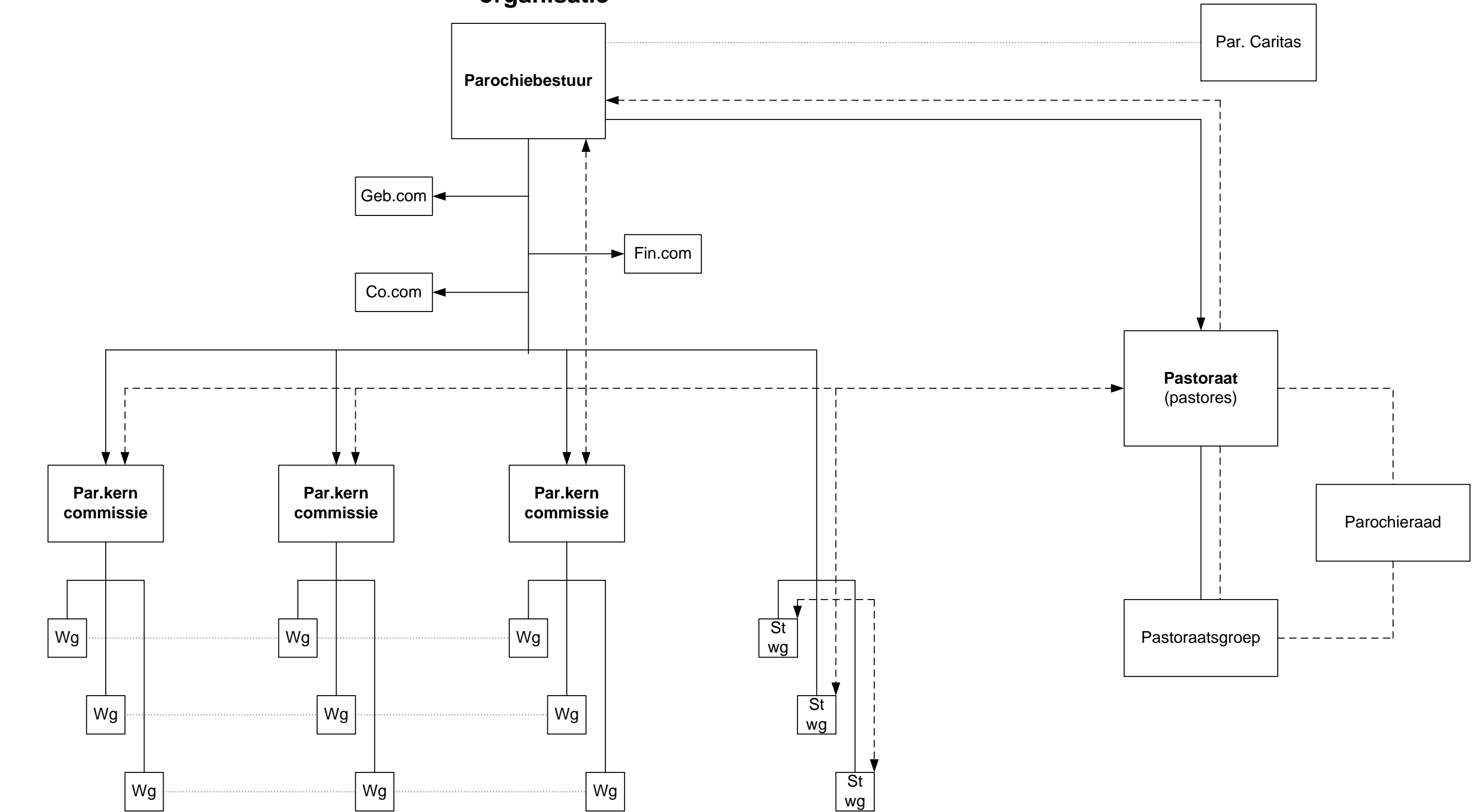
Wat hier gezegd wordt over kerkgebouwen geldt m.m. ook voor de overige gebouwen die op 1 januari 2014 eigendom worden van de Sint Norbertusparochie. Daarbij zal o.a. de vraag aan

de orde komen, of het, met behoud van de lokale zichtbaarheid van de pastorale beroepskrachten, zinvol is tot één centrale plaats te komen die als gezamenlijke werkplek voor het pastoraal team en eventuele brede parochiële activiteiten wordt ingericht.

Betreffende de tot de parochie behorende begraafplaats in Nispen worden, onder verantwoordelijkheid van het parochiebestuur, eerder gemaakte afspraken gehandhaafd.

Alle in dit onderdeel genoemde punten zullen nader besproken moeten worden in het gebouwenplan, waarover de parochie, ingevolge het verzoek van de Bisschop van Breda d.d. 2 september jl., op 1 januari 2015 moet beschikken. E.e.a. onderstreept de noodzaak van een spoedige instelling van een gebouwencommissie, waarover in 4.3.2. al gesproken is.

Organogram parochiële organisatie



— = **verantwoording/aansturing**
 - - - = **advisering/functionele aansturing**
 = **afstemming**

NB. Alhoewel niet zichtbaar in het organogram worden een aantal (zowel stedelijke als lokale) werkgroepen hiërarchiek/inhoudelijk aangestuurd door het pastoraat (de pastores).